

Vestfirðir 27. 06. 2023

Matvælastofnun
b/t Karl Steinar Óskarsson
karl.oskarsson@mast.is

Umhverfisstofnun
b/t Steinar Beck
sbeck@umhverfisstofnun.is

Athugasemdir við auglýst rekstrar- og starfsleyfi Arctic Seafarm í Ísafjarðardjúpi

Matvælastofnun (MAST) auglýsti rekstrarleyfi og Umhverfisstofnun starfsleyfi fyrir Arctic Sea Farm ehf. vegna 8.000 tonna hámarkslífmassa af laxi og/eða regnbogasilungi í Ísafjarðardjúpi þann 5. júní s.l. Athugasemdafrestur við auglýsinguna er til 5. júlí 2023

Arctic Fish ehf. fyrir hönd Arctic Sea Farm ehf. vill koma eftirfarandi athugasemdum á framfæri.

- Að hámarks leyfður lífmassi í rekstrarleyfinu verði 10.100 tonn í samræmi við umsókn félagsins um rekstrar- og starfsleyfi og umhverfismat framkvæmdarinnar.**

Í umsókn Arctic Sea Farm (ASF) um rekstrarleyfi er sótt um „8.000 tonna framleiðslu af lax og/eða silungi í Ísafjarðardjúpi og hámarkslífmassa í samræmi við það“. Eftir að umsóknin var lögð fram tók gildi ný reglugerð um fiskeldi nr. 540/2020 sem kveður á um að í rekstrarleyfum skuli tilgreindur hámarks leyfilegur lífmassi í rekstrarleyfi í stað hámarks framleiðslu.

Auglýst rekstrarleyfi og starfsleyfi er að mati félagsins ekki í samræmi við umsókn félagsins né umhverfismat vegna framkvæmdarinnar. Félagið fer þess á leit að þetta verði leiðrétt og að leyfður lífmassi verði 10.100 tonn þannig að unnt verði að framleiða yfir lengri tíma 8.000 tonn árlega eins og sótt er um og gert er grein fyrir í umhverfismatinu og eldisáætlunum félagsins sem kynntar hafa verið.

Áætlanir ASF gera ráð fyrir 8.000 tonna meðalframleiðslu á ári í Ísafjarðardjúpi. Til þess að það sé mögulegt sýna áætlanir félagsins og rauntölur frá öðrum svæðum að hámarks leyfður lífmassi þarf að vera hærri en möguleg ársframleiðsla. Félagið hefur einnig bent á að í áhættumati um erfðablöndun sem að Hafrannsóknarstofnun Íslands gerði er stuðst við stuðulinn 0,8 á lífmassa yfir í framleiðslu. Samkvæmt þessu þarf um 10.100 tonna hámarks lífmassa í Ísafjarðardjúpi til að ná 8.000 tonna meðal árs framleiðslu.

Í umhverfismatsferlinu kom þetta skýrt fram sem og í umræddri umsókn og hefur framkvæmdin verið kynnt og metin þannig. Skipulagsstofnunnar gerir ekki athugasemd við þessa framsetningu í álitinu en þar segir.

„...í matsáætlun Arctic Sea Farm var gert ráð fyrir að hámarkslífmassi færi aldrei yfir 8.000 tonn. Því erum að ræða frávik frá matsáætlun. Almennt verður að gera ráð fyrir að framkvæmdir geti tekið breytingum á meðan umhverfismatsferlið stendur yfir. Sú breyting sem hér um ræðir kallar ekki á aðra umfjöllun eða rannsóknir en kveðið er á um í matsáætlun og gerir Skipulagsstofnun því ekki athugasemd við að fjallað er um umhverfisáhrif vegna eldis með hámarkslífmassa uppá 10.100 í fummatsskýrslu og matsskýrslu.“

En þess má geta að tillögu að matsáætlun var skilað til Skipulagsstofnunar árið 2017 og margt breyst í lagaumhverfi fiskeldis síðan þá. ASF telur í því samhengi rétt að fjalla nánar um þær lagareglur sem eiga við þegar mælikvarðanum „framleiðslumagn“ er umbreytt í „lífmassa“.

Við setningu laga nr. 71/2008 um fiskeldi kom fram í 10. gr. laganna að í rekstrarleyfi til fiskeldis skyldu m.a. vera ákvæði um stærð fiskeldisstöðva mælt sem „leyfilegt framleiðslumagn“. Hugtakið var ekki skilgreint í lögnum en skilgreiningu þess er að finna í 3. gr. þágildandi reglugerðar nr. 1170/2015 um fiskeldi. Þar segir að framleiðslumagn sé ársframleiðsla slátraðra tonna af óslægðum eldisfiski úr kerri/kví. Sé eldið kynslóðaskipt er miðað við meðaltalsársframleiðslu.

Við gildistöku breytingalaga nr. 101/2019 var fyrrnefndri 10. gr. fiskeldislaga nr. 71/2008 breytt, þannig að í rekstrarleyfi til fiskeldis skyldi tilgreina hámark leyfilegs *lífmassa*, í stað leyfilegs *framleiðslumagns*. Í greinargerð með lagaákvæðinu segir m.a. að lagt sé til að upptalningu á skilyrðum sem fram eiga að koma í rekstrarleyfi fiskeldisstöðvar verði breytt til samræmis við aðrar breytingar sem lagðar eru til í frumvarpinu, þ.m.t. að í umsókn komi fram upplýsingar um stærð fiskeldisstöðvar mælt í leyfilegum lífmassa. Hugtakið lífmassi er skilgreint í frumvarpinu sem margfeldi af fjölda og meðalþyngd eldisdýra á tilteknu eldissvæði.

Fram að gildistöku laganna var þannig stærð fiskeldisstöðva í umsóknum um rekstrarleyfi og í útgefnum rekstrarleyfum mæld í framleiðslumagni, en ekki lífmassa. Í reglugerð um fiskeldi nr. 540/2020, sem sett var í tilefni af gildistöku laga nr. 101/2019 og leysti af hólmi reglugerð nr. 1170/2015, var því sett sérstakt ákvæði í 2. mgr. 25. gr. um endurskoðun rekstrarleyfa. Þar segir að Matvælastofnun skuli endurskoða rekstrarleyfi þannig að leyfilegur hámarkslífmassi sé tilgreindur í rekstrarleyfi – og þar með verði sá mælikvarði notaður til að tilgreina stærð rekstrarleyfisins, en ekki framleiðslumagn. Enn fremur segir í ákvæðinu að Matvælastofnun skuli tryggja við slíka endurskoðun að samræmis sé gætt við hámarksframleiðslumagn gildandi rekstrarleyfa að öðru óbreyttu.

Af lagabreytingunni og reglugerðarákvæðinu er því augljóst að það er hlutverk Matvælastofnunar að breyta ákvæðum gildandi rekstrarleyfa þannig að stærð þeirra miðist við *lífmassa* en ekki *framleiðslumagn*.

Það sést af skilgreiningum hugtakanna „framleiðslumagn“ og „lífmassi“ að ekki er um sama hugtakið að ræða. Við breytta hugtakanotkun vaknar því sú spurning hvaða forsendur beri að leggja til grundvallar þegar stærð rekstrarleyfis er breytt úr framleiðslumagni yfir í lífmassa. Í úrskurði úrskurðarnefndar umhverfis- og auðlindamála í málinu nr. 129/2022, sem kveðinn var upp þann 29. mars 2023, er gengið út frá þeirri grunnforsendu að við breytingu á tilgreiningu á stærð rekstrarleyfis skuli *framleiðsluheimildir* ekki breytast. Í úrskurðinum segir:

Við töku hinnar kærðu ákvörðunar um hámarkslífmassa rekstrarleyfisins í Fossfirði var byggt á leiðbeiningum matvælaráðuneytisins um framkvæmd 25. gr. reglugerðar nr. 540/2020 þar sem mælt var til þess að notast yrði við „ákveðinn stuðul“ sem geti gert að verkum að samræmi sé milli framleiðslumagns og hámarkslífmassa, en „allt annað“ en sá stuðull skuli „haldast óbreytt“. Af hálfu Matvælastofnunar var stuðst við stuðulinn 1:1 sem var til að gæta samræmis við annað leyfi kæranda í sama firði. Á það verður engu að síður að fallast með kæranda að framleiðsluheimildir hans í Fossfirði tóku í reynd verulegum breytingum með þessu, enda óumdeilt að litið var á framleiðsluheimild rekstrarleyfisins bæði í upphafi og í framkvæmd þannig að um væri að ræða meðaltalsheimild í kynslóðaskiptu fiskeldi í samræmi við ákvæði í reglugerð nr. 1170/2015 um fiskeldi. Til að gæta fulls samræmis við hámarksframleiðslumagn hefði því verið rétt að ákvarða hámarkslífmassa hins kærða leyfis á þeim grundvelli sem kærandi hefur fært sjónarmið fyrir gagnvart Matvælastofnun og síðar úrskurðarnefndinni.

Með hliðsjón af niðurstöðum í framangreindum úrskurði má slá því föstu að við breytta tilgreiningu á stærð fiskeldisstöðvar, úr framleiðslumagni í lífmassa, er ólögmaett að breyta framleiðsluheimildum – nema önnur málefnaleg sjónarmið leiði til slíkrar niðurstöðu. Geta þar m.a. komið til skoðunar landfræðilegar aðstæður, fjöldi og samnýting fiskeldisleyfa, burðarþolsmat og önnur atriði sem geta haft áhrif á stærð fiskeldisstöðva.

Þar af leiðandi ber Matvælastofnun að rannsaka í hverju tilviki fyrir sig hvernig tryggt verður að raunveruleg stærð fiskeldisleyfis – og þar með framleiðsluheimildir – haldist óbreytt þegar tilgreining á stærð stöðvarinnar er breytt úr framleiðslumagni í lífmassa. Með sama hætti ber Matvælastofnun að rannsaka hvort önnur sjónarmið geti haft áhrif við mat á hámarkslífmassa þegar stærð fiskeldisstöðvar er ákvörðuð á þeim grundvelli.

Eins og lýst er hér að framan var umsókn ASF um rekstrarleyfi samin og afhent Matvælastofnun í tíð eldri laga, þegar kveðið var á um að ákvarða skyldi stærð fiskvinnslustöðva í rekstrarleyfi á grundvelli framleiðslumagns. Stærð rekstrarleyfisins var því tilgreind sem hámarksframleiðslumagn í umsókninni, nánar tiltekið var óskað útgáfu rekstrarleyfis fyrir *8.000 tonna fiskeldi mælt í framleiðslumagni*. Í umsókninni er sérstaklega tekið fram að „heilðarslátrun verður 8.000 tonn á ári“ og að sótt sé um „hámarkslífmassa í samræmi við það.“ Ekki er því tekið fram í umsókninni hver hámarkslífmassinn sé, sem sótt er um, einungis að hann þurfi að vera nægilega mikill til að standa undir 8.000 tonna framleiðslumagni.

Það leiðir af eðli máls, jafnræðisreglu stjórnýslu- og stjórnskipunarréttar og öðrum almennum reglum stjórnýsluréttar, að beita ber sömu sjónarmiðum við breytingu á tilgreindri stærð fiskeldisstöðvar í *umsóknarferli um útgáfu rekstrarleyfis*, og beitt er við endurnýjun rekstrarleyfis samkvæmt 2. mgr. 25. gr. reglugerðar nr. 540/2020. Þar af leiðandi er Matvælastofnun skylt að byggja ákvörðun um stærð fiskeldisstöðvar í lífmassa, samkvæmt hinni auglýstu tillögu að rekstrarleyfi, á því sjónarmiði að *hámarksframleiðsluheimildir skerðist ekki við breytingu úr framleiðslumagni*. Er það einnig í samræmi við leiðbeiningar matvælaráðuneytisins til Matvælastofnunar, dags. 18. maí 2022, sem vísað er til í áðurnefndum úrskurði.

ASF er ekki handhafi annarra rekstrarleyfa í Ísafjarðardjúpi sem gefa möguleika á samnýtingu framleiðsluheimilda. Þá liggur ljóst fyrir að umsókn ASF um 10.100 tonna hámarkslífmassa er innan marka burðarþolsmats svæðisins. Innan þess eldissvæðis sem auglýst er rúmast vel fiskeldisstöð sem fullnýtir framleiðsluheimildir samkvæmt umsókn ASF. Engin önnur sjónarmið koma því til álita við breytingu á stærð fiskeldis samkvæmt fyrirhuguðu rekstrarleyfi en að *framleiðsluheimildir skuli haldast óbreyttar*, þó stærð stöðvarinnar verði ákvörðuð á grundvelli lífmassa en ekki framleiðslumagns.

Til að framleiðsluheimildir ASF haldist óbreyttar ber að tilgreina stærð fiskeldisstöðvarinnar í hinu auglýsta rekstrarleyfi sem 10.100 tonn að hámarkslífmassa. Einungis þannig verður tryggt að ASF geti fullnýtt heimildir til framleiðslu á 8.000 tonnum af laxi árlega, sem er sá mælikvarði og sú stærð fiskeldisstöðvar sem sótt var um og tilgreind er í umsókn ASF um útgáfu hins auglýsta rekstrarleyfis.

Það er því engum vafa undirorpið að umrædd umsókn miðar við 10.100 tonna hámarkslífmassa. Félagið hefur áður itrekað þessa afstöðu sína við MAST og UST og það er í fullu samræmi við framkvæmdina eins og hún er kynnt í umhverfismatsferlinu, þeim framleiðsluáætlunum sem liggja til grundvallar og hafa verið kynntar og af og þeim forsendum sem að álit Skipulagsstofnunnar byggir á. Umrædd leyfi þurfa því eðli máls samkvæmt að endurspeglar það.

2. Óskað er eftir að heimilt verði að hafa allt að 7.200 tonn af frjóum laxi í stað 5.200 tonn eins og kveðið er á um í auglýstu leyfi, séu sett út 400g seiði.

Í áhættumati erfðablöndunnar sem staðfest hefur verið af ráðherra segir að heimilt sé að hafa 12.000 tonn af frjóum laxi í Ísafjarðardjúpi en allt a 14.000 tonnum ef notuð eru 400 gramma seiði. Nú þegar er

gilt leyfi fyrir 6.800 tonnum í Ísafjarðardjúpi og því eru allt að 7.200 tonn eftir ef notuð eru stærri en 400 gramma seiði. Bæði þau félög sem munu hafa leyfi til eldis á frjóum laxi í Ísafjarðardjúpi eru að fjárfesta mikið í seiðaeldi sínu og því líklegt að hluti seiða eða jafnvel öll seiði sem sett verða út munu verða stærri en 400 grömm. Því er mikilvægt að þessi heimild sé í rekstrarleyfinu.

3. **Óskað er eftir því að heimilt verði í rekstrarleyfinu að nýta ónýttan lífmassa af frjóum laxi sé hann til staðar.**

Burðarþol Ísafjarðardjúps er 30.000 tonn. Áhættumat erfðablöndunnar er 12.000 tonn. Umrætt leyfi er með heimild fyrir hærri lífmassa en heimild til eldis á frjóum laxi. Sú staða gæti því komið upp ef önnur eldisfyrirtæki eru ekki að nýta sinn lífmassa til eldis á frjóum laxi að til greina kæmi með samkomulagi við þá aðila að nýta ónýttan lífmassa frjós eldislax á umræddum staðsetningum í þessu leyfi og þannig fara ekki yfir 12.000 af frjóum laxi í Ísafjarðardjúpi. Því er óskað eftir því að heimilt sé að vera með allt að allan lífmassa í leyfinu sem frjóan lax sé ekki verið að nýta hann á öðrum leyfum hjá öðrum aðilum með skriflegu samþykki þeirra. Það ætti t.d. við ef upp kæmu sýkingar á öðrum svæðum og slátra þyrfti út þar eða ef verið væri að nýta þau leyfi til að ala regnbogasilung eða félögin komi sér saman um samrekstur svo dæmi sé tekið.

F.h. Arctic Fish

Daniel Jakobsson, framkvæmdastjóri viðskiptaþróunar

8206827 dja@arcticfish.is



Umhverfisstofnun vegna máls UST202003-448
Sent til ust@ust.is

Reykjavík, 5. júlí 2023

Athugasemdir Íslenska náttúruverndarsjóðsins - The Icelandic Wildlife Fund (IWF) við tillögu að breytingu á starfsleyfi Arctic Sea Farm í Ísafjarðardjúpi.

IWF leggst gegn áformum um uppbyggingu sjókvíaeldis í opnum netapokum í Ísafjarðardjúpi og leggur til að eldi með þeirri aðferð verði hætt.

Brotið á sjálfstæðum tilverurétti villtra stofna

Með því að heimila sjókvíaeldi á laxi er brotið á sjálfstæðum tilverurétti villtu laxastofnanna í náttúru Íslands sem þeir eiga samkvæmt lögum um náttúruvernd (1. og 2. gr. nr. 60/2013 með síðari breytingum) og samningi Sameinuðu þjóðanna, sem Ísland er aðili að, um líffræðilega fjölbreytni en hann leggur áherslu á að vernda lífríki á öllum skipulagsstigum þess, þar með talið þeirra erfðaaudlinda sem lífríkið býr yfir. Viðmið Hafrannsóknastofnunar um að 4% erfðablöndun sé ásættanleg samræmist ekki þessum markmiðum og lögum. IWF leggur því til að viðmið áhættumatsins verði fært niður í 0.

Þau fyrirtæki sem vilja stunda sjókvíaeldi eiga að tryggja að fiskur sleppi ekki út í náttúruna. Villtir laxastofnar eiga ekki að bera neina áhættu af þessari starfsemi. Arctic Sea Farm mun ekki geta tryggt að fiskur sleppi ekki.

Engin ný leyfi og sólarlagsákvæði eða breytt regluverk um mengun

Hvorki sterkari reglurámi né hert eftirlit gerir netin í sjókvíunum öruggari. Þau eru jafn viðkvæm eftir sem áður. Aðeins er spurning um hvenær netapokarnir rofna og fiskur sleppur út, en ekki hvort. Sjókvíaeldi í opnum netapokum er einfaldlega ekki aðferð sem mun ganga án þess að valda skaða á náttúrunni. IWF leggur því til að útgáfa nýrra leyfa fyrir sjókvíaeldi verði stöðvuð og sett inn sólarlagsákvæði um gildandi leyfi í Ísafjarðardjúpi.

Önnur leið til að stöðva sjókvíaeldi er að ganga frá regluverki með þeim hætti að sjókvíaeldi verði óhagstæðara en nú frá sjónarhorni framleiðenda með því að gera þeim skylt að hreinsa allan úrgang sem berst nú beint í hafið: skít, plast, koparoxíð, fódurleifar, lyf og eiturefni.

Það er óþolandi staða að nú sé heimilt að láta alla þessa mengun renna beint í sjónn.

Nýtt burðarþolsmat, plast- og þungmálmsmengun

Fóðurstuðlar í sjókvíaeldi hafa verið hærri en gert var ráð fyrir við núverandi mati á burðarþoli fjarða ásamt því að ekki var gert ráð fyrir notkun kemískra efna (skordýraeiturs og lyfjafóðurs) né koparoxíðs í ásætuvernum í fyrri burðarþolsmötum.

Hafrannsóknastofnun hefur bent á að mikilvægt sé að horfa til annarra lífvera en eldisfiska þegar verið er að ræða um áhrif kopars á lífríki. Kopar er mjög eitruður þörungum og hryggleysingjum, þá sérstaklega ungvíði hryggleysingjanna. Þá hafa erlendar rannsóknir sýnt fram á að lífverur á svæðum í kringum koparkvíar safna þungmálminum í vefi sína.

Þá virðist gríðarleg plastnotkun í þessum iðnaði ekki hafa verið tekin með í fyrri burðarþolsáætlunum.

Það er álit IWF að meta þurfi burðarþol Ísafjarðardjúps upp á nýtt. Taka þarf með í það mat ofangreinda þætti og auk þess ábendingar sérfræðinganefndar um að ekki skuli miða framleiðsluheimildir sjókvíaeldis við að fullnýta burðarþol fjarða, þar sem það þrengi að annarri mögulegri atvinnustarfsemi. Sjá skýrslu nefndarinnar: <https://www.althingi.is/altext/150/s/2029.html>

Velferð eldisdýra

Núgildandi lög og reglur um sjókvíaeldi eru sniðin að hagsmunum framleiðanda á kostnað velferð eldisdýranna. Úr þessu verður að bæta.

Þá vantar alfarið í reglugerðir að hugað sé að velferð svokallaðs hreinsifisks sem settur er í sjókvíarnar til að éta lús af eldislõxunum. Mest er notað af hrognkelsi. Allur þessi hreinsifiskur drepst. Þetta er ólíðandi ástand.

Fyrir hönd Íslenska náttúruverndarsjóðsins,



Jón Kaldal

From: Flóki Ásgeirsson <floki@magna.is>

Sent: mánudagur, 3. júlí 2023 12:43

To: Umhverfisstofnun <ust@ust.is>

Subject: UST202003-448

Vísað er til auglýsingar um tillögu að breytingu á starfsleyfi frá 5. júní sl. þar sem frestur til athugasemda við tillöguna er veittur til og með 3. júlí. Eftirfarandi eru athugasemdir náttúruverndarfélagsins Laxinn lífi við tillöguna:

Samkvæmt tillögunni er gert ráð fyrir að leyfi verði veitt til starfsemi á nýtingarreitum SN25, SN29 og SN36 í strandsvæðisskipulagi Vestfjarða. Ekki verður hins vegar ráðið að fyrir liggi úthlutun ráðherra á hlutaðeigandi hafsvæðum til umsækjanda samkvæmt 2. mgr. 4. gr. b laga nr. 71/2008 um fiskeldi eða úthlutun heimilda á grundvelli ákvæðis IX. til bráðabirgða. Verður þannig ekki séð að skilyrði séu til starfsemi umsækjanda á þessum hafsvæðum. Áréttað skal í þessu sambandi að fjögur ár eru liðin frá gildistöku breytingarlaga nr. 101/2019 og að ekki eru lagaskilyrði til að umsókn umsækjanda um rekstrarleyfi verði tekin til meðferðar á grundvelli ákvæðis II til bráðabirgða, enda uppfyllir hún ekki skilyrði þess ákvæðis. Þótt framkvæmd laga nr. 71/2008 heyri ekki undir Umhverfisstofnun er athygli stofnunarinnar vakin á framangreindu.

Af matsskýrslu umsækjanda og áliti Skipulagsstofnunar verður ekki séð að fram hafi farið fullnægjandi mat á umhverfisáhrifum boðaðrar notkunar ásætuvarna sem innihalda koparoxíð. Þótt áform um notkun slíkra varna séu tilgreind í matsskýrslu í samræmi við ábendingu Umhverfisstofnunar þar að lútandi sem fram kom í umsögn stofnunarinnar um frummatsskýrslu 29. maí 2020 er ekki fjallað þar um umhverfisáhrif hennar eins og stofnunin benti á að þyrfti að gera. Um er að ræða atriði sem Skipulagsstofnun hefur talið líklegt til að hafa í för með sér veruleg umhverfisáhrif í för með sér, sbr. meðfylgjandi ákvörðun stofnunarinnar í máli umsækjanda 22. desember sl. sem laut að notkun sömu ásætuvarna og umsækjandi hyggst nota í þeirri starfsemi sem fyrirbyggjandi umsókn lýtur að. Þar sem ekki hefur farið fram fullnægjandi mat á líklegum umhverfisáhrifum þessa þáttar framkvæmdarinnar, þrátt fyrir að fyrir liggi að hann sé þess eðlis að líklegt sé að hann hafi í för með sér umtalsverð umhverfisáhrif, styðst auglýst tillaga að starfsleyfi ekki við fullnægjandi mat á umhverfisáhrifum að því marki sem hún heimilar notkun ásætuvarna sem hafa að geyma koparoxíð.

Náttúruverndarfélagið Laxinn lífi áskilur sér rétt til að koma að koma að frekari athugasemdum við fyrirhugaða framkvæmd komi til útgáfu starfsleyfis í samræmi við auglýsta tillögu.

Virðingarfyllt,

f.h. Laxinn lífi,

Umhverfisstofnun

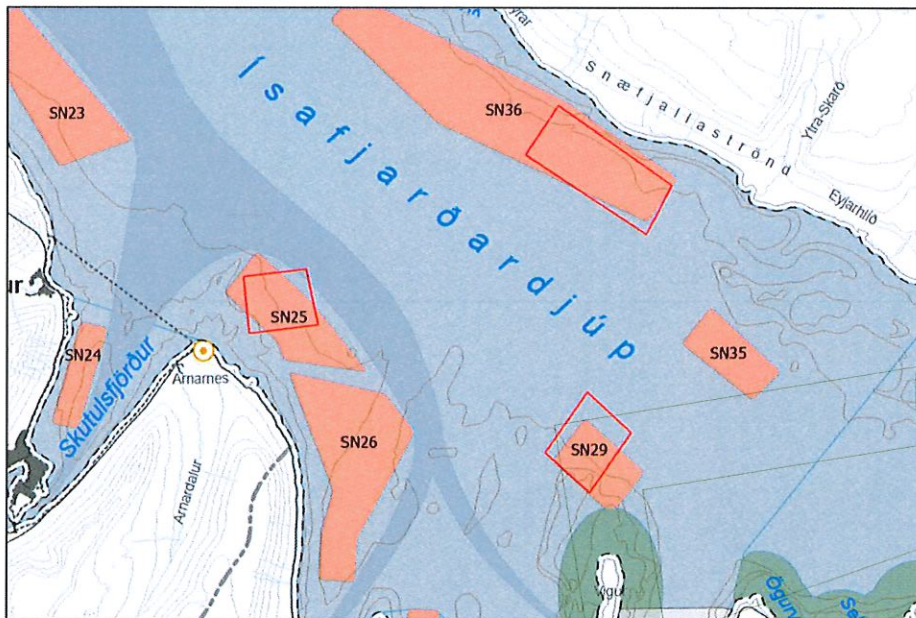
Suðurlandsbraut 24
108 Reykjavík

Reykjavík, 19. september 2023
Tilvísun: 202301072 / 2.8.1

Efni: Strandsvæðisskipulag Vestfjarða, fyrirspurn um samræmi

Vísað er til erindis Umhverfisstofnunar dags. 9. júní 2023 þar sem óskað er umsagnar um samræmi tillögu að breytingu á rekstrarleyfi Artic Sea Farm hf. til eldis á 8.000 tonnum á laxfiskum í Ísafjarðardjúpi við Strandsvæðisskipulag Vestfjarða 2022.

Starfsleyfið nær til þriggja eldissvæða í Ísafjarðardjúpi, eldissvæðið Sandeyri – nýtingarreitur SN36, eldissvæðið Kirkjusund – nýtingarreitur SN29 og eldissvæðið Arnarnes – nýtingarreitur SN25 (sjá mynd 1).



Mynd 1. Úr Strandsvæðisskipulagi Vestfjarða 2022. Bleikir reitir eru afmörkun á staðbundinni nýtingu. Ofan á uppdrátt skipulagsins er búið að bæta við afmörkun eldissvæða (rauðir ramar) samkvæmt tillögu að rekstrarleyfi Artic Sea Farm.

Um Strandsvæðisskipulag Vestfjarða 2022

Strandsvæðisskipulag Vestfjarða tók gildi í mars 2023. Þar er sett fram stefna um nýtingu og vernd svæðisins, bæði í greinargerð og á uppdrætti. Á uppdrætti er stefnan sett fram með nýtingarflokkum þar sem tiltekin starfsemi eða vernd er afmörkuð. Samkvæmt 8. gr. laga um skipulag haf- og

strandsvæða nr. 88/2018 skal leyfi til framkvæmda eða önnur starfsemi samræmast gildandi strandsvæðisskipulagi. Fyrirhuguð eldissvæði, eins og þau eru afmörkuð í tillögu að rekstrarleyfi Arctic Sea Farm, eru á reitum í nýtingarflokknum *staðbundin nýting* en fara einnig inn á svæði sem skilgreind eru undir *almenna nýtingu* og *siglingar*.

Í strandsvæðisskipulaginu eru sett fram almenn skipulagsákvæði fyrir hvern nýtingarflokk en auk þess eru sett fram sértæk skipulagsákvæði fyrir einstaka reiti. Í strandsvæðisskipulagi Vestfjarða er skilgreindir reitir í nýtingarflokknum *staðbundin nýting* (SN) m.a. ætlaðir til fiskeldis. Almenn ákvæði sem hafa tengingu við málið eru:

- Við ákvörðun um staðsetningu á búnaði eða starfsemi innan reita þarf að liggja til grundvallar áhættumat um siglingaöryggi í samráði við Vegagerð, Samgöngustofu, Landhelgisgæslu og viðkomandi hafnaryfirvöld.
- Óskyldir aðilar skulu hafa samráð vegna útfærslu nýtingar og staðsetningar á búnaði eða starfsemi innan sama reits-

Áhættumat siglinga vegna siglingaöryggis frá Vegagerð, Samgöngustofu og Landhelgisgæslu Íslands fyrir SN25 Arnarnes, SN29 Kirkjusund og SN36 Snæfjallaströnd liggur fyrir. Gerð er grein fyrir niðurstöðum áhættumatsins hér fyrir neðan en Skipulagsstofnun bendir á að áhættumatið er unnið út frá afmörkun reita í strandsvæðisskipulaginu en ekki reitum eins og þeir eru afmarkaðir í tillögu að starfsleyfi.

Auk þess að heimild er fyrir sjókvíldi á reitum í nýtingarflokknum *staðbundin nýting* getur einnig átt við að heimila staðbundna nýtingu eins og fiskeldi innan reita sem falla í nýtingarflokkinn *almenn nýting* (A) að ákveðnum ákvæðum uppfylltum. Auk þess að vera í samræmi við leiðarljós, stefnu skipulagsins og skipulagsákvæði skal staðbundin nýting innan reita í *almennri nýtingu* uppfylla eftirfarandi:

- Að staðbundin nýting takmarki ekki aðgengi að þekktum/mikilvægum veiðislóðum.
- Að staðbundin nýting hindri ekki siglingar um skipulagssvæðið. Taka skal mið af núverandi umferð og viðmiðum um afmörkun svæða til siglinga.
- Að staðbundin nýting rýri ekki möguleika til útivistar og ferðaþjónustu á svæðum sem þekkt eru fyrir útivist, á þekktum viðkomustöðum ferðamanna eða þar sem áformuð er uppbygging til útivistar og ferðaþjónustu.

Í strandsvæðisskipulaginu er sett fram stefna um öruggar og greiðar siglingar og henni til framfylgdar eru skilgreindir reitir í nýtingarflokknum *siglingar*. Á viðkomandi reitum á að stuðla að öruggum og greiðum siglingum og innan þeirra er ekki gert ráð fyrir mannvirkjum eða staðbundinni nýtingu, þ.m.t. fiskeldi sem hindrar för skipa eða hefur áhrif á siglingaöryggi.

Samræmi við Strandsvæðisskipulag Vestfjarða 2022

SN25 Arnarnes – eldissvæðið Arnarnes (sjókvíaldissvæði B)

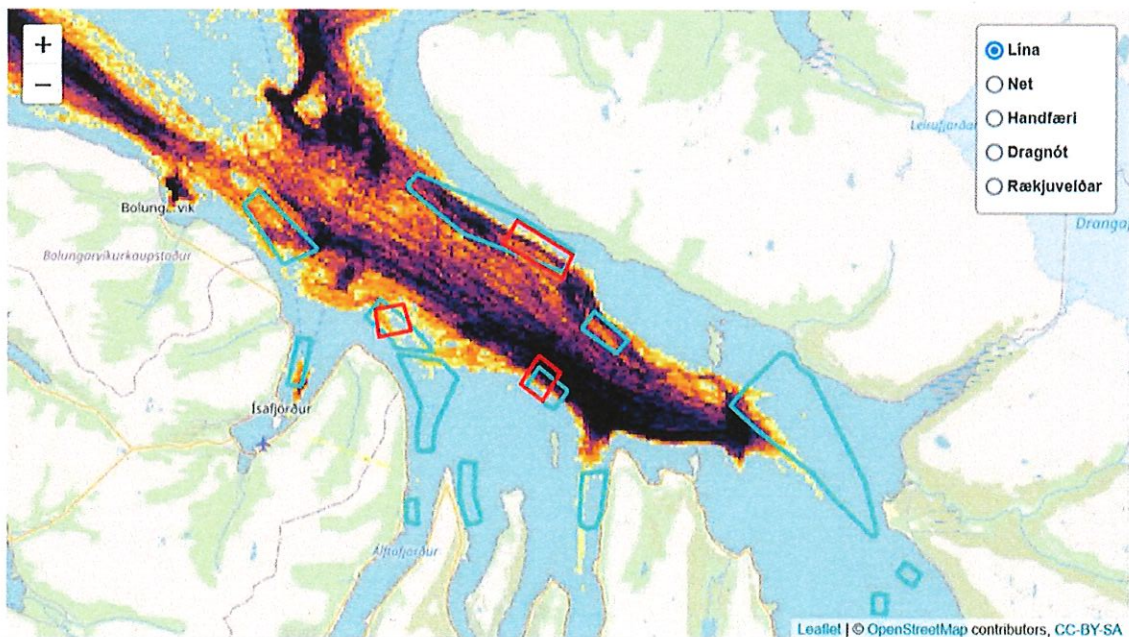
Í Strandsvæðisskipulag Vestfjarða er gert ráð fyrir staðbundinni nýtingu (SN25) á þeim stað þar sem fyrirhugað eldi á að fara fram en eldissvæðið fer jafnframt inn á aðra nýtingareiti skipulagsins þ.e. inn á reit í nýtingarflokknum *siglingar* (SI6) og *almenn nýting* (A15). Sjá mynd 1.

Á reitinn SN25 er kveðið á um að við ákvörðun um staðsetningu á búnaði eða starfsemi innan reita þurfi að liggja til grundvallar áhættumat um siglingaöryggi í samráði við Vegagerð, Samgöngustofu, Landhelgisgæslu og viðkomandi hafnaryfirvöld (almennur skilmáli). Niðurstaða fyrirbyggjandi áhættumats er að ekki sé ásættanlegt með tilliti til siglingaöryggis að leyfa fiskeldi á reitnum eins og hann er skilgreindur, þar sem stærstur hluti hans er innan hvíts ljósgeira frá Æðeyjarvíta. Vitinn er leiðarmerki inn Ísafjarðardjúp og gefur sjófarendum sem koma út úr Skutulsfirði til kynna að óhætt sé

að beygja til austurs fyrir Arnarnesið. Nýting þess hluta reitsins sem fellur utan hvíta ljósgeirans frá Æðeyjarvíta ógnar ekki siglingaöryggi og er 100 metra varúðarsvæði talið hæfilegt. Skipulagsstofnun bendir á að útsetning búnaðar þarf að vera í samræmi við þessa niðurstöður áhættumats siglinga.

Afmörkun eldissvæðis í tillögu að rekstrarleyfi fer inn á reit í nýtingarflokknum *siglingar*, SI6. Ekki er gert ráð fyrir mannvirkjum eða staðbundinni starfsemi/nýtingu sem hindrar för skipa eða hefur áhrif á siglingaöryggi innan þessa nýtingarflokks. Skipulagsstofnun bendir því á að búnaður og festingar verða að vera fyrir utan reit SI6 og í samræmi við siglingaljós og merki.

Afmörkun eldissvæðis í tillögu að rekstraleyfi nær jafnframt inn á reit sem skilgreindur er í nýtingarflokknum *almenn nýting*, A15. Leggja þarf því mat á hvort staðbundin nýting samræmist þeim ákvæðum sem sett eru fyrir staðbundinni nýtingu innan þessa nýtingarflokks og nefnd hafa verið hér að framan. Í álitum Skipulagsstofnunar um umhverfismat framkvæmdarinnar kemur fram að stofnunin telur að sjókvíar og rammafestingar geti takmarkað aðgengi að veiðisvæðum að einhverju leyti í Ísafjarðardjúpi en hafa skuli í huga að eldissvæði eru töluvert stærri að flatarmáli en þær eldiskvíaþyrpingar sem verða í notkun hverju sinni og ráðist þetta því af staðsetningu búnaðar. Þá kemst Skipulagsstofnun að þeirri niðurstöðu að áhrif framkvæmdar á fiskveiðar vera nokkurri óvissu háð enda ekki ljóst hvaða áhrif hún hefur á heildarafla þeirra sem stunda veiðar. Áhrif sjókvíaeldis á veiðar ráðast því að miklu leyti af staðsetningu eldiskvía innan eldissvæða hverju sinni. Stofnunin bendir á í álitum sínu við umhverfismatið að æskilegt sé að Arctic Sea Farm hafi samráð við sjómenn varðandi staðsetningu eldiskvía innan eldissvæða til að draga úr áhrifum á veiðar til að minnka áhrif sjókvíaeldis á veiðar að einhverju leyti. Hafrannsóknarstofnun gaf ekki umsögn um áhrif á fiskveiðar í umhverfismati framkvæmdarinnar og við undirbúning þessa máls óskaði Skipulagsstofnun því eftir álitum Hafrannsóknarstofnunar á því hvort eldissvæðið eins og það er skilgreint í tillögu að rekstrarleyfi sé innan þekkrar eða mikilvægrar veiðislóðar. Umsögn Hafrannsóknarstofnunar byggir á gögnum úr afladagbókum og staðsetningu báta og skipa samkvæmt sjálfvirkri tilkynningarskyldu skipa frá árunum 2009-2022. Notast Hafrannsóknarstofnun við aðferð þar sem ákveðið hraðabil fyrir hvert veiðarfæri er notað sem nálgun á veiðiaðgerð. Myndræn framsetning byggir á fjölda ára þar sem að a.m.k. ein veiðiaðgerð er framkvæmd innan hvers árs fyrir hvert veiðarfæri innan 500 x 500 metra reits. Fram kemur í svari Hafrannsóknarstofnunar að ákveðnir annmarkar eru á nálguninni þar sem ákveðið hraðabil skips getur mögulega þýtt annað en veiðiaðgerð. Þá er einnig nokkuð um að staðsetningar skipa séu vitlausar í þeim gögnum.



Veiðisvæði í Ísafjarðardjúpi, litir tákna fjöldi ára sem reitur er nýttur til veiða (3 til 14 ár, dekkri litir: fleiri ár). Ljósblá svæði: Núverandi fiskeldissvæði, rautl: Tillaga að breytingum.

Í umsögn stofnunarinnar kemur fram að línuveiðar hafa verið umtalsverðar í Ísafjarðardjúpi og áhrif reita sem ætlaðir eru til staðbundinnar nýtingar í strandsvæðisskipulagi séu töluverðar. Breytingar, sérstaklega ef um er að ræða viðbótarstækkun á fiskeldissvæðum, takmarki þekkt línusvæði umfram það sem nú er. Gögn Hafrannsóknastofnunar benda til þess að á hluta þess svæðis, sem breytt rekstrarleyfi tekur til, sé um að ræða þekkta veiðislóð en óvissa ríki um hvort að hún sé mikilvæg og þ.a.l. hvort hún samræmis almennum ákvæðum innan svæðis sem skilgreint er undir almenna nýtingu eður ei. Skipulagsstofnun telur því að kalla verði eftir umsögnum þeirra sem nýta svæðið til veiða til þess að fá fyllri mynd af áhrifum framkvæmdarinnar.

Vegna ferðaþjónustu og útivistar þá er talið að breytt afmörkun hafi ekki meiri áhrif samkvæmt núverandi afmörkun í strandsvæðisskipulaginu.

SN29 Kirkjusund – eldissvæðið Kirkjusund (sjókvíaeldissvæði C)

Í Strandsvæðisskipulag Vestfjarða er gert ráð fyrir staðbundinni nýtingu (SN29) á þeim stað þar sem fyrirhugað eldi á að fara fram en eldissvæðið fer jafnframt inn á aðra nýtingareiti skipulagsins þ.e. inn á reit í nýtingarflokknum *almenn nýting* (A15). Sjá mynd 1.

Á reitinn SN29 er kveðið á um að við ákvörðun um staðsetningu á búnaði eða starfsemi innan reita þarf að liggja til grundvallar áhættumat um siglingaöryggi í samráði við Vegagerð, Samgöngustofu, Landhelgisgæslu og viðkomandi hafnaryfirvöld (almennur skilmáli). Áhættumatið liggur fyrir og er niðurstaða þess að með tilliti til siglingaöryggis sé ekki ásættanlegt að leyfa fiskeldi á á þeim hluta reitsins sem er innan hvíts ljósgeira frá Arnarnesvíta. Nýting á þeim hluta reitsins sem fellur utan hvíta ljósgeirans frá Arnarnesvíta ógnar ekki siglingaöryggi. Varúðarsvæði upp á 50 m, eins og það er skilgreint í reglugerð um fiskeldi, er talið nægjanlegt. Á reit SN29 eru settir þrjú sértæk ákvæði:

(1) Við umhverfismat og ákvörðun um leyfisveitingar skal taka afstöðu til vöktunar fuglalífs þar sem starfsemi kann að hafa áhrif á það. Við umhverfismat framkvæmdar, sem lá fyrir áður en skipulagið tók gildi, var lagt mat á áhrif á fuglalíf. Í álitni Skipulagsstofnunar kom fram að stofnunin teldi að óvissa væri um heildaráhrif fiskeldisins á fugla í fjörðunum sem og á einstakar fuglategundir. Meðal óvissuþátta er möguleg fjölgun máva í nágrenni sjókvía og áhrif þeirrar fjölgunar á aðrar fuglategundir eins og æðarfugl. Að sama skapi er uppi óvissa um hvort fiskeldið muni hrekja fugla frá búsvæðum og hvaða þýðingu það hefur fyrir fuglalíf í fjörðunum. Bendir stofnunin á að Náttúrufræðistofnun Íslands hefur skilgreint Vigur sem mikilvægt fuglasvæði og því tilefni til að kveðið verði á um vöktun á fuglalífi við Vigur í starfsleyfi. Í tillögu að starfsleyfi er kveðið á um vöktun á fuglalífi við Vigur.

(2) Þar sem leyfissvæði fiskeldis liggur inni á hvítum ljósgeira vitaljósa skal sjókvíaeldisstöð ekki vera innan hans eða nær mörkum ljósgeirans en 50 metra. Botnfestingar fiskeldiskvía (tóg og akkeri) skulu vera á meira en 15 metra dýpi (miðað við sjókortanúll) þar sem þær eru innan þess svæðis sem hvítur vitageiri afmarkar. Skilmálar rekstrarleyfis kveða á um takmarkanir vegna siglinga í samræmi við niðurstöður áhættumats.

(3) Við umhverfismat og ákvörðun um leyfisveitingar skal taka afstöðu til sjónrænna áhrifa af starfsemi. Við umhverfismat framkvæmdar, sem lá fyrir áður en skipulagið tók gildi, var lagt mat á sjónræn áhrif framkvæmdarinnar og taldi Skipulagsstofnun sjónræn áhrif vegna eldisins verða nokkuð neikvæð vegna eldissvæðis við Arnarnes, staðbundin og afturkræf. Ekki er kveðið á um mótvægisáðgerðir í umhverfismati né starfsleyfi.

Afmörkun eldissvæðis í tillögu að rekstraleyfi nær inn á reit sem skilgreindur er í nýtingarflokknum *almenn nýting* A15. Leggja þarf því mat á hvort staðbundin nýting samræmist þeim ákvæðum sem sett eru fyrir staðbundinni nýtingu innan almennrar nýtingar og skilgreind eru hér að ofan. Fjallað var um áhrif á veiðar í álitni Skipulagsstofnunar um umhverfismat framkvæmdarinnar, sjá umfjöllun við SN25 hér að ofan. Í fyrrgreindu álitni Hafrannsóknarstofnunar um áhrif breytinga er tiltekið að línuveiðar hafa verið umtalsverðar í Ísafjarðardjúpi og áhrif reita sem ætlaðir eru til staðbundinnar nýtingar í

strandsvæðisskipulagi töluverðar. Breytingar, sérstaklega ef um er að ræða viðbótarstækkun á fiskeldissvæðum. takmarki þekkt línusvæði umfram það sem nú er. Gögn Hafrannsóknastofnunar benda til þess að á hluta þess svæðis sem breytt rekstrarleyfi tekur til sé um þekkta veiðislóð sé að ræða en að óvissa ríki um hvort að hún sé mikilvæg og þ.a.l. hvort hún samræmis almennum ákvæðum innan svæðis sem skilgreint er undir almenna nýtingu eður ei. Skipulagsstofnun telur því að kalla verði eftir umsögnum þeirra sem nýta svæðið til veiða til þess að fá fyllri mynd af áhrifum framkvæmdarinnar.

Vegna ferðaþjónustu og útivistar þá er talið að breytt afmörkun hafi ekki meiri áhrif en verða af starfseminni eins og hún er afmörkuð í strandsvæðisskiplaginu.

SN36 Snæfjallaströnd – eldissvæðið Sandeyri (sjókváeldissvæði F)

Í Strandsvæðisskipulag Vestfjarða 2022 er gert ráð fyrir staðbundinni nýtingu (SN36) á þeim stað þar sem fyrirhugað eldi á að fara fram.

Á reit SN36 er kveðið á um að við ákvörðun um staðsetningu á búnaði eða starfsemi innan reita þarf að liggja til grundvallar áhættumat um siglingaöryggi í samráði við Vegagerð, Samgöngustofu, Landhelgisgæslu og viðkomandi hafnaryfirvöld (almennur skilmáli). Áhættumatið liggur fyrir og er niðurstaða þess að leyfi til fiskeldis við Sandeyri muni ekki hafa teljandi neikvæð áhrif á siglingaöryggi inn Ísafjarðardjúp núna eða í náinni framtíð. Á reit SN36 er sérstaklega kveðið á um við umhverfismat og ákvörðun um leyfisveitingar skuli taka afstöðu til sjónrænna áhrifa af starfsemi á ásýnd svæðis. Við umhverfismat framkvæmdar, sem lá fyrir áður en skipulagið tók gildi, var lagt mat á sjónræn áhrif framkvæmdarinnar og taldi Skipulagsstofnun sjónræn áhrif vegna eldisins verða nokkuð neikvæð vegna eldissvæðis við Arnarnes, staðbundin og afturkræf. Ekki er kveðið á um mótvægisáðgeðir í umhverfismati né starfsleyfi.



Ólafur Arnason



Ester Anna Ármannsdóttir

Umhverfisstofnun
Suðurlandsbraut 24
108 Reykjavík
Merkt: UST202003-448

Sent á tölvupóstfangið: ust@ust.is

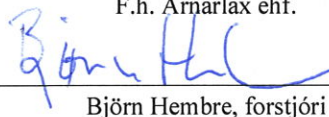
Efni: Athugasemdir við tillögu Umhverfisstofnunar að starfsleyfi fyrir Arctic Sea Farm ehf. til sjókvíældis í Ísafjarðardjúpi.

Arnarlax ehf. vísar til tillögu Umhverfisstofnunar að starfsleyfi fyrir Arctic Sea Farm ehf. til sjókvíældis í Ísafjarðardjúpi á 8.000 tonna hámarkslífmassa á regnbogasilungi og laxi. Athugasemdir við tillöguna skulu vera skriflegar og sendar Umhverfisstofnun á ust@ust.is. Frestur til að skila inn athugasemdum er til 3. júlí 2023.

Arnarlax áréttar þau sjónarmið og lagarök sem fram komu í sjórnsýslukæru Arnarlax og kærugögnum í kærumálum nr. 121/2021 og 125/2021 hjá úrskurðarnefnd umhverfis og auðlindamála, um að Skipulagsstofnun hafi borið í samræmi við lög að afgreiða álit um umhverfismat Arnarlax fyrst á undan álitum annarra umsækjanda um rekstar- og starfsleyfi til sjókvíældis í Ísafjarðardjúpi. Þannig hafi Skipulagsstofnun ekki verið heimilt að mismuna umsækjendum með því að ákveða að seinka lögbundnu álitinu um matsskýrslu Arnarlax. Samkvæmt þessu telur Arnarlax að málsmeðferð Skipulagsstofnunar í tengslum við útgáfu álita stofnunarinnar á matsskýrslu Arctic Fish Farm ehf. og eftir atvikum Háafells ehf. í Ísafjarðardjúpi geti ekki talist lögmætur grundvöllur fyrir ákvörðun Umhverfisstofnunar um að veita Arctic Sea Farm ehf. umrætt starfsleyfi fyrir 8.000 tonna hámarkslífmassa á regnbogasilungi og laxi í Ísafjarðardjúpi.

Um lagasjónarmið og lagarök Arnarlax vísast til meðfylgjandi stjórnslukæru, málgagna auk athugasemda Arnarlax ehf. við afstöð Arctic Sea Farm ehf. í innsendri greinagerð fyrirtækisins vegna kærumálanna.

Virðingarfyllt
F.h. Arnarlax ehf.



Björn Hembre, forstjóri

